

RELATÓRIO DE PROGRESSO ANUAL

N.º 1

Ano em avaliação: Abril 2021 / Abril 2022

I. Apresentação da instituição e da sua situação face à garantia da qualidade

1.1 – Nome morada e contactos

Agrupamento de Escolas Nuno de Santa Maria
Alameda dos Templários, 2300-303 Tomar
Telefone: 249 328 360
Email: geral@aensm.pt

1.2 – Nome, cargo e contactos do responsável

Diretora: Maria Celeste Gonçalves Simões de Sousa
Email: mariacelestesousa@aensm.pt
Telefone: 249 328 360

1.3 – Apresentação da missão, visão e objetivos estratégicos da instituição para a EFP dos jovens no contexto da sua intervenção

Visão

A escola tem de caminhar para a excelência. Há que transmitir às crianças e jovens valores como a importância do trabalho e do esforço, transmitir-lhes o valor da responsabilidade, da criatividade, da ousadia, do prazer em pensar e do prazer em fazer. Há que apoiar o prazer em comunicar, em partilhar e trocar ideias. A escola tem de abandonar, em definitivo, o caminho do facilitismo, do sucesso imediato e fictício, mostrando-se capaz de alargar o horizonte dos seus alunos e de promover a cultura do esforço e do mérito pelo prazer do saber mais, do enriquecimento cultural e da consolidação de aprendizagens académicas.

Aprender para a vida exige uma consciencialização crescente por parte de todos e uma interiorização profunda da importância da ligação constante entre a escola e o meio envolvente. O contexto em que se vive e se aprende determina uma visão mais ou menos estreita do mundo que nos rodeia. Se a escola ampliar essa visão do mundo, formará cidadãos interventivos, criativos, empreendedores e capazes de tomar decisões para a vida. A missão do Agrupamento de Escolas Nuno de Santa Maria consiste em ensinar às suas crianças e jovens uma forma de vida que os leve ao sucesso. Consiste em fazê-los crescer livres, solidários e responsáveis, tolerantes e críticos, para o pleno exercício de uma cidadania democrática, através de uma educação e de um ensino de qualidade e de aprendizagens bem-sucedidas, no verdadeiro sentido do desejo de aprender.

Missão

O AENSM tem por missão criar um ambiente educativo que assegure a capacitação das suas crianças e jovens nas dimensões cognitiva, afetiva e relacional, preparando cidadãos para aprenderem juntos, em colaboração, levando-os a descobrir como querem contribuir para si, para a comunidade, para o país e o Mundo.

No passado, a educação resumia-se a ensinar algo de novo às pessoas. Hoje, significa certificar-se de que as pessoas irão desenvolver uma bússola confiável e competências de navegação para se encontrarem num mundo cada vez mais incerto, volátil e ambíguo. Atualmente, não sabemos exatamente como as coisas serão. Muitas vezes, ficamos surpreendidos e precisamos de aprender com o extraordinário, às vezes, cometemos erros no caminho. E geralmente são os erros e os insucessos que, quando devidamente compreendidos, criam o contexto para a aprendizagem e o crescimento. Antes, os professores pensavam que os seus ensinamentos seriam para toda a vida dos estudantes. Hoje, as escolas precisam de preparar os estudantes para mudanças económicas e sociais que ocorrem a uma velocidade nunca antes vista, para empregos que ainda não foram criados, para usar tecnologias que ainda não foram inventadas e para resolver problemas que nós nem sabemos se surgirão [Fadel; Bialik & Trilling, 2015].

As características do mundo atual exigem que as crianças e jovens se envolvam no presente e no futuro não só na vida cívica local e nacional, mas também na resolução de problemas globais.

Desde a educação pré-escolar, a ação educativa deve promover a lecionação interdisciplinar do currículo, através do desenvolvimento de projetos que aglutinem as aprendizagens das diferentes disciplinas, após reflexão conjunta de docentes, alunos e pais.

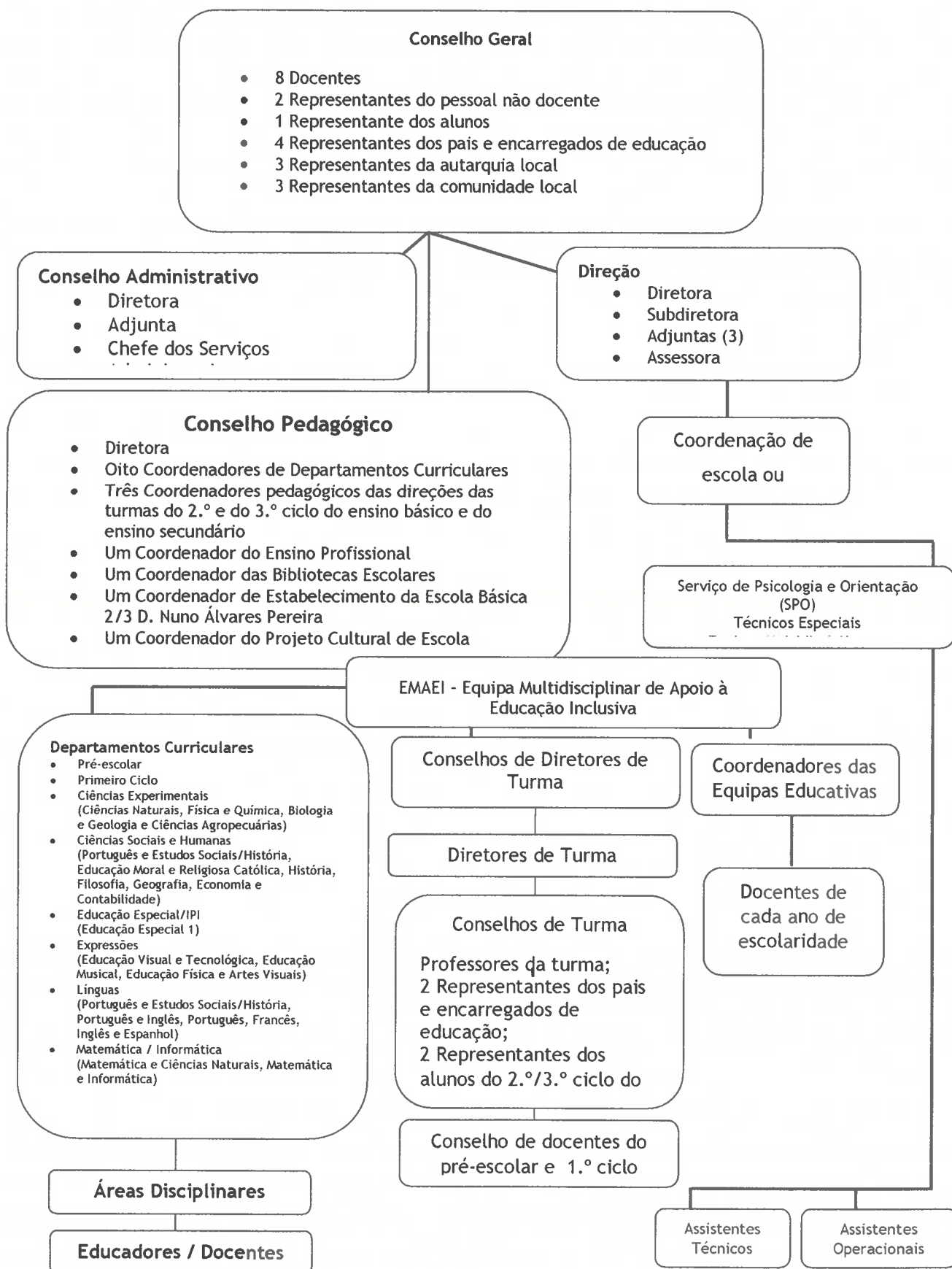
Sabemos que diariamente vão surgir novos desafios, decorrentes da pandemia COVID-19 e de um desenvolvimento tecnológico em aceleração, tendo a escola de preparar os alunos, que serão jovens e adultos em 2030, para empregos ainda não criados, para tecnologias ainda não inventadas, para a resolução de problemas que ainda se desconhecem.

“Vivemos num mundo que já não compensa as pessoas apenas por aquilo que sabem – o Google sabe tudo – mas por aquilo que conseguem fazer com isso.” (Adreas Shleicher).

Assim, consideramos as seguintes prioridades para a Escola de Hoje:

- A | Escola comprometida com a visão estratégica do país para a educação
- B | Escola onde todos aprendem, participam e se envolvem
- C | Escola de referência, excelência e bem-estar
- D | Escola promotora de desenvolvimento local

1.4 – Estrutura orgânica e cargos associados



1.5 – Oferta formativa de nível 4 para jovens, à data da elaboração do relatório e nos dois anos letivos anteriores

Tipologia do curso	Designação do curso	N.º de Turmas / Grupos de Formação / N.º de Alunos (por género e total)											
		2019/2022				2020/2023				2021/2024			
		T / GF	N.º AL			T / GF	N.º AL			T / GF	N.º AL		
			F	M	T		F	M	T		F	M	T
Profissional	Técnico de Multimédia	½	2	11	13	½	5	13	18	½	3	14	17
Profissional	Técnico de Turismo	½	8	5	13	½	6	3	9	½	6	4	10

* Apenas estão referidos alunos não considerados em situação de abandono

1.6 – Documentos orientadores da instituição e relatórios relevantes para a garantia da qualidade

Página do Agrupamento | www.aensm.pt

- Projeto Educativo
- Plano Ação para o Desenvolvimento Digital da Escola
- Regulamento Interno
- Plano de Ação
- Documento Base
- Relatório Operador
- Plano de Formação 2021/2022
- Relatório de Execução Final_PAA 2020_21
- Apresentação Conselho geral_Stakeholders Externo

1.7 – Situação aplicável sobre o último resultado do processo de verificação de conformidade EQAVET do sistema de garantia da qualidade

- Selo EQAVET, atribuído em 2021.04.19.

1.8 – Súmula das recomendações constantes do relatório final relativo à última visita de verificação de conformidade EQAVET e das evidências do seu cumprimento

Sugestões	Ações /Evidências
<p>A equipa de verificação considera importante que a entidade formadora incremente a participação formal dos stakeholders externos através do registo formal de todas as interações com a Escola, tornando mais evidente este tipo de participação a futuras equipas de avaliação</p>	<ul style="list-style-type: none"> • Partilha do relatório de conformidades EQVET, stakeholders externos/internos Pagina Web • De maio a de julho de 2022 – reuniões com empresários e docentes da formação técnica para: <ul style="list-style-type: none"> • Distribuição de alunos pelos vários locais de estágio • Acompanhamento regular do trabalho nas empresas • Resolução de problemas • Avaliação dos alunos no âmbito da formação em contexto de trabalho • Discussão e construção, com stakeholders externos/internos do Projeto Educativo, ao longo do ano • 7, 8 e 9 setembro de 2021 – Reuniões iniciais com Diretora de Curso, Diretor de Turma, professores, SPO e EMAEI • 10 setembro de 2021 – Reuniões parcelares com assistentes operacionais, direção e SPO lançamento do ano letivo 2021/22 • 29 setembro de 2021 – Reuniões com os docentes da formação técnica e empresas • outubro de 2021 – Reuniões de Conselhos de Turma Iniciais: professores, representantes de pais, SPO e EMAEI; • 7 dezembro de 2021 – Análise do Plano de Ação de Melhoria e reformulação Equipa de Autoavaliação, Diretora de Curso, SPO e Conselho Pedagógico • 31 de janeiro de 2022 – reuniões de avaliação de final do 1.º semestre • 4 de fevereiro de 2022 – Reuniões com Diretor de Turma, Encarregados de Educação e professores de Educação Especial para entrega das avaliações e concertação de estratégias • 15 de fevereiro de 2022 – Análise dos resultados escolares do final do 1º semestre e definição de estratégias que levem os alunos a superar as dificuldades, em sede de Conselho Pedagógico • 23 de fevereiro de 2022 – Aprovação do Projeto Educativo para 2021-2025, pelo Conselho Geral Página Web • 22 de março de 2022 – Esclarecimentos sobre os critérios de avaliação, com a presença de alunos (Presidente da Associação de Estudantes e o representante dos alunos no Conselho Geral), em sede de Conselho Pedagógico; • 18 de abril de 2022 – Apresentação e Revisão do Relatório de Progresso Anual ANEQP, em sede de Conselho Geral • 22 de abril de 2022 – Aprovação do relatório de execução final do plano anual de atividade 2020/21, em sede de conselho geral

<p>Como forma de incrementar o número de estudantes que escolhe esta via de ensino seria importante tornar este tipo de oferta mais visível para a comunidade</p>	<ul style="list-style-type: none"> • maio 2021 – reuniões online com todas as turmas de 9.º ano para divulgação da oferta formativa dos C. Profissionais, envolvendo os Pais/EE e alunos, realizadas pelos Diretores de Turma, Subdiretora e SPO. • Atualização da página do agrupamento como forma de melhoria da promoção dos cursos profissionais... • Filmes promocionais dos cursos profissionais e de apoio à promoção da cidade, da Escola, (feitos pelos alunos, por ex. ERASMUS, acessibilidades, etc. ...) • Outdoor promocional • Publicidade jornais nacionais (in corporate magazine) • Criação de tutoriais de apoio à utilização de certas ferramentas • Workshop “Aprendendo no MEstúdio TV” com a dinamização de Tomás Duran, Diretor Geral da Tomar TV e da Finalmente Azul para os alunos do Curso Profissional de Multimédia. • Participação nos projetos Eco-Escolas e Erasmus+, através da criação de conteúdos digitais; • Aulas 'abertas' das disciplinas técnicas do Curso de Multimédia para as turmas do 9ºano. • 22 de outubro de 2021 – O Curso Profissional de Turismo participação na organização do “Seminário de Turismo Militar’21” no Convento de Cristo • 29 de outubro de 2021 – Curso Profissional de Turismo reúne com a Presidente da Câmara de Tomar, nos Paços do Concelho para discutir futuras propostas de emprego nesta área • março de 2022 – Recolha de imagens para o Anuário 2021/22, pelos alunos do curso profissional de Multimédia • 10 de março de 2022 - Desafio #10 alunos de 9.º ano • 6 de abril de 2022 - Workshop “Técnicas de realização para reportagem exterior” com a TomarTV e produtora Finalmente Azul, curso de Multimédia • <i>Academia de Pais</i> – dinamizada pelos alunos do curso profissional de multimédia para Pais e Encarregados de Educação
<p>O acompanhamento dos estudantes na preparação para a vida ativa pode ainda ser melhorado com a participação dos Serviços de Orientação e Psicologia potenciando o</p>	<ul style="list-style-type: none"> • Workshop sobre a plataforma LinkedIn com os alunos do 12.º ano • Sessões de preparação/elaboração do currículo de todos os alunos do 12.º ano com presença do SPO, durante as aulas de português. • Academia de Líderes UBUNTU, primeira semana de fevereiro de 2022 (10.º ano) com orientação da psicóloga do agrupamento • Workshops no IPT sobre áreas curriculares dos cursos profissionais

<p>aumento da taxa de conclusão dos cursos profissionais</p>	<ul style="list-style-type: none"> • Apoio ao desenvolvimento de apresentações autónomas por parte dos alunos (dinamização de sessões/workshops de Minecraft) • 10 de março de 2022 - Desafio #10 alunos de 9.º ano • 19 de março de 2022 – Visita à Bolsa de Turismo de Lisboa • 16 de maio de 2022 – Palestra no âmbito do Programa GENERATOR, promovido pela Associação Nacional de Jovens Empresários, curso profissional de Multimédia, em articulação com o SPO • Ação de sensibilização para a importância do impacto das novas tecnologias nas profissões do futuro com a visualização dos vídeos " O Futuro do Mundo Profissional " e "Falando Profissionalmente"
--	---

II. Balanço dos resultados dos indicadores EQAVET selecionados, de outros em uso e da aferição dos descritores EQAVET/práticas de gestão

Indicador 4a	Análise de taxas do indicador	2016/2019	2017/2020	2018/2021	
		Técnico de Multimédia	Técnico de Multimédia	Técnico de Multimédia	Técnico de Turismo
Conclusão dos Cursos	Taxa de conclusão no tempo previsto	80%	89%	84.6%	100%
	Taxa de conclusão após tempo previsto	0%	0%	0%	0%
	Taxa de conclusão global	80%	89%	84.6%	100%
	Taxa de desistência	20%	11%	7.7%	0%
	Taxa de não aprovação	6,25%	3,13%	7.7%	6.67%
Indicador 5a	Análise de taxas do indicador	2016/2019	2017/2018	2018/2021	
		Técnico de Multimédia	Técnico de Multimédia	Técnico de Multimédia	Técnico de Turismo
Colocação dos diplomados	Taxa de Diplomados empregados por conta de outrem	33.33%	33.33	90.9%	21.43%
	Taxa de Diplomados à procura de emprego	25%	12.50%	9.09%	14.29%
	Taxa de Diplomados empregados por conta própria	8.33%	0%	0%	7.14%
	Taxa de Diplomados a frequentar estágio profissionais	0%	0%	0%	0%
	Taxa de Diplomados em prosseguimento de estudos	8.33%	37.50%	72.73%	42.86%
	Taxa de Diplomados em situação desconhecida	25%	16.7%	9.09%	14.29%
Indicador 6a	Análise de taxas do indicador	2016/2019	2017/2020	2018/2021	
		Técnico de Multimédia	Técnico de Multimédia	Técnico de Multimédia	Técnico de Turismo

Ocupação dos diplomados em profissões relacionadas com o curso	Diplomados que exercem profissões relacionadas com o curso	14.3%	9%	0%	16.70%
	Diplomados que exercem profissões não relacionadas com o curso	57.14%	64%	17%	50%
Indicador 6b3	Análise de taxas do indicador	2016/2019	2017/2020	2018/2021	
		Técnico de Multimédia	Técnico de Multimédia	Técnico de Multimédia	Técnico de Turismo
Satisfação dos empregadores	Taxa de diplomados avaliados pelos empregadores	0%	0%	0%	0%
	Taxa de satisfação dos empregadores	0%	0%	0%	0%
	Média de satisfação dos empregadores	0%	0%	0%	0%

Com estes dados podemos concluir que:

- A análise dos dados permite constatar que existe uma evolução positiva dos indicadores EQAVET, especialmente na taxa de conclusão e o elevado grau de satisfação dos diferentes intervenientes no Ensino e Formação Profissional relativamente ao desempenho do Agrupamento de Escolas Nuno Santa Maria.
- Existe, contudo, um processo que ainda não tem os resultados esperados - a recolha de satisfação dos empregadores – pela dificuldade de contacto com ex-alunos do agrupamento e consequentemente as empresas onde se encontram a trabalhar. O procedimento está a ser concluído neste momento, pelo que se acredita que no próximo relatório já exista informação útil nesta dimensão.

Estes números são resultado de um esforço de aproximação do agrupamento ao mundo empresarial, realizado pelos diretores de turma, de curso, dos professores orientadores e SPO.

III. Melhorias a introduzir na gestão da oferta de EFP face ao balanço apresentado no ponto II

3.1. Áreas de melhoria, objetivos e metas a alcançar

Área de Melhoria	Descrição da Área de Melhoria	Objetivo	Descrição do objetivo e metas a alcançar
AM1	Aumentar a taxa de sucesso dos alunos que frequentam os Cursos Profissionais	O1	Diminuir a taxa de desistência dos cursos
		O2	<i>O acompanhamento dos estudantes na preparação para a vida ativa pode ainda ser melhorado com a participação dos Serviços de Orientação e Psicologia potenciando o aumento da taxa de conclusão dos cursos profissionais. (SP)</i>
		O3	Manter a taxa de conclusão dos cursos acima dos 90%

Área de Melhoria	Descrição da Área de Melhoria	Objetivo	Descrição do objetivo e metas a alcançar
AM2	Colocação após a conclusão do Curso	O5	Aumentar a taxa de diplomados empregados após a conclusão dos cursos na sua área de estudos
		O6	Aumentar a taxa de diplomados empregados
		O7	Aumentar a taxa de diplomados a frequentar o ensino superior
AM3	Comunicação com os stakeholders	O8	<i>Incrementar a participação formal dos stakeholders externos através do registo formal de todas as interações com a Escola, tornando mais evidente este tipo de participação a futuras equipas de avaliação. (SP)</i>
		O9	<i>Melhorar a divulgação da oferta formativa (SP)</i>
		O10	Melhorar a divulgação dos resultados alcançados
AM4	Satisfação dos empregadores	O11	Melhorar o contacto dos diplomados com as empresas empregadoras
		O12	Auscultar as empresas no sentido de adequar a oferta formativa e conteúdos da mesma à realidade das empresas

(SP) – Sugestões dos Peritos

3.2. Identificação das ações a desenvolver e sua calendarização

Área de Melhoria	Ação	Descrição da Ação a desenvolver	Início	Conclusão
AM1	A1	Intensificar o nível de envolvimento dos encarregados de educação	setembro/21	abril/23
	A2	Diagnosticar as necessidades de formação individuais	setembro/21	abril/23
	A3	Diagnosticar as necessidades de formação para cada módulo	setembro/21	abril/23
	A4	Melhorar processos regulares de recuperação de módulos	setembro/21	abril/23
AM2	A6	Adequar o perfil do aluno aos locais de estágio, potenciando a possibilidade de emprego	setembro/21	abril/23
	A7	Promover o contacto precoce dos alunos com as entidades empregadoras da região	setembro/21	abril/23
	A8	Realizar a avaliação vocacional do aluno para a integração no ensino superior	setembro/21	abril/23
AM3	A9	Melhorar o envolvimento dos stakeholders	setembro/21	abril/23
	A10	Melhorar a partilha de resultados alcançados	setembro/21	abril/23
AM4	A11	Aprofundar o conhecimento das necessidades das empresas empregadoras	setembro/21	abril/23
	A12	Auscultar periodicamente os empregadores	setembro/21	abril/23

IV Reflexão sobre a aplicação do ciclo de garantia e melhoria da qualidade e participação dos stakeholders internos e externos na melhoria contínua da oferta de EFP

O Agrupamento de Escolas Nuno de Santa Maria preocupou-se sempre em diversificar a oferta educativa incluindo o ensino profissionalizante.

A equipa de autoavaliação tem realizado de forma regular e consistente, estudos e balanços que têm permitido conhecer os resultados e evolução, através da opinião dos alunos, pais, docentes, assistentes operacionais e técnicos, bem como as expectativas dos alunos à entrada e à saída do curso e no percurso pós-formação (estes últimos aspetos recolhidos com menor facilidade nos últimos anos, tendo em conta também o período de pandemia que atravessamos).

Juntamente com os inputs dos stakeholders internos integrados no relatório de execução do Plano Anual de Atividades 2020/21 aprovado em sede de Conselho Pedagógico e no Conselho Geral. No último, os stakeholders externos apresentaram os contributos, nomeadamente a SOFTINSA que teve oportunidade de partilhar a sua visão e deixar sugestões úteis para a intervenção em áreas de melhoria da formação profissional do agrupamento.


Assumem particular relevo estas parcerias, na medida em que o Sistema de Garantia da Qualidade do Agrupamento de Escolas de Nuno Santa Maria assenta no modelo da melhoria contínua, onde os descritores EQAVET/práticas de gestão são analisados em presença do ciclo PDCA, procurando melhorar continuamente a eficácia dos processos internos (através, nomeadamente, dos vários mecanismos estratégicos de monitorização existentes e implementados).

O AENSM tem vindo a ser reconhecido pela qualidade da formação profissional, pelo contributo para o desenvolvimento da comunidade local e pela orientação para os valores da responsabilidade, exigência, cidadania e participação.

Os Relatores



(Diretora)



(responsável da qualidade)

Tomar, 18 de abril de 2022